



**MANUAL DE UTILIZARE
SCUTER ELECTRIC SC 1500**



Va multumim pentru achizitionarea acestui produs EVOTOOLS, fabricat conform celor mai inalte standarde de siguranta si de functionare. Pastrati aceste instructiuni pentru consultari ulterioare.



Avertizare! Pentru siguranta dumneavoastra cititi cu atentie acest manual si instructiunile generale de siguranta inaintea utilizarii echipamentului. Nerespectarea acestor reguli poate avea ca rezultat producerea incendiilor si/sau a ranirilor personale. Pastrati manualul pentru consultari ulterioare.

Prezentare Generala

Mai jos sunt prezentate cateva caracteristici si avantaje ale scuterului electric:

- Motor DC fara perii.
- Controler digital cu indicator si protectie la supratensiune si subtensiune.
- Sistem de franare cu functie de intrerupere a puterii.
- Baterie plumb acid cu performanta ridicata.
- Sistem de suspensie fata si spate care asigura o calatorie lina si confortabila.

Desenele produsului din acest manual sunt folosite ca exemple, iar tipul si configuratia specifica a vehiculului sunt supuse obiectului real.

Masuri de siguranta specifice

1. Reguli Generale

- Nu folositi produsul pana cand nu cititi cu atentie manualul de utilizare si nu intelegeti cum se utilizeaza; Nu imprumutati produsul persoanelor care nu pot opera acest tip de vehicul. Pentru siguranta dumneavoastra si a celorlalti, va rugam sa conduceti cu atentie, sa respectati in mod constient regulile de circulatie si sa conduceti pe banda corespunzatoare.
- Incetiniti viteza vehiculului pe vreme ploioasa si cu ninsoare sau in conditii de vreme nefavorabila. Cand franati, este necesar sa puneti o frana punctiforma si apoi sa opriti astfel incat franarea sa fie lenta pentru a preveni alunecarea laterala. Mariti in mod corespunzator distanta de franare pentru a asigura un timp suficient de franare.
- Acest scuter poate fi folosit si pe timp de ploaie, dar nu puteti traversa zone cu apa adanca. Cand nivelul apei depaseste oricare dintre componentele sau circuitul motorului, exista posibilitatea de a se produce scurtcircuit. In situatia in care observati pe suprafata vehiculului o cantitate excesiva de apa, opriti alimentarea si curatati suprafata. Nu reluati deplasarea pana cand vehiculul nu este uscat. Inainte de a incepe deplasarea, verificati daca sistemele de franare fata si spate functioneaza normal. Daca exista vreo problema, va rugam sa contactati centrele autorizate de reparatie.
- Cand conduceti, respectati aceleasi legi rutiere ca toate celelalte vehicule rutiere.
- Sarcina maxima a vehiculului este indicata pe placuta de identificare a vehiculului. Va rugam sa nu supraincarcati vehiculul. Evitati sa conduceti cu viteza mare pe o suprafata neuniforma a drumului pentru a preveni deteriorarea anvelopelor si deformarea jantei, existand riscul de a va pune in pericol siguranta.
- Pentru alti utilizatori ai drumului, este posibil sa fiti greu de vazut, utilizati lumini de semnalizare corecte pentru a indica schimbarea de directie, oprirea sau stationarea.
- Evitati gropile, pietrisul, marcajele rutiere umede, uleiul, bordurile, limitatoarele de viteza, gratarele de scurgere si alte obstacole.
- Va rugam sa pastrati presiunea corespunzatoare a aerului in anvelopa, pentru a reduce uzura si a nu influenta consumul de energie.
- Familiarizati-va cu toate caracteristicile vehiculului. Exersati luminile de semnalizare, franarea si utilizarea claxonelor.
 - Nu transportati pachete sau pasageri care va optureaza campul vizual sau controlul vehiculului. Nu utilizati articole care va pot restrictiona auzul. Mentineti o distanta de oprire corespunzatoare fata de toti ceilalti participanti la trafic.

2. Utilizare pe timp de vreme nefavorabila

- In conditii de vreme nefavorabila trebuie sa sporiti atentia.
- Franati mai devreme, in acest caz distanta de franare si timpul de franare sunt mai mari.
- Reduceti viteza de deplasare, evitati franarile bruste si luati viraje cu precautie suplimentara.
- Fiti mai vizibil pe drum, purtati haine reflectorizante si folositi lumini de semnalizare.
- Gropile si suprafetele alunecoase, cum ar fi marcajele rutiere si sinele de tren, toate devin mai periculoase atunci cand sunt umede.

3. Utilizarea produsului noaptea

- Asigurati-va ca luminile sunt aprinse.
- Purtati haine reflectorizante si de culoare deschisa.
- Deplasarile noaptea trebuie facute numai daca este necesar. Incetiniti si utilizati drumuri familiare cu iluminat stradal, daca este posibil.

ATENIE! Modificarea produsului este ilegala. Vehiculul modificat nu va fi acoperit de garantie. Este necesar sa cumparati piese de schimb originale de la vanzatori autorizati. Nu poate fi oferita nicio garantie pentru calitate sau durabilitate atunci cand se cumpara piese de schimb care nu sunt recomandate de producator.

Specificatii tehnice

Cod produs	682950
Putere	1500 W
Baterie	Pb-Acid, 72V, 20 Ah (6 buc x 12V)
Autonomie	~ 60 km
Timp incarcare	6-7 h
Viteza maxima	25 km/h
Tensiune alimentare incarcator	AC 220V
Dimensiune	1860x730x1080 mm (LxIxh)
Dimensiune anvelope	3.00-10

Domeniu de utilizare

Acest vehicul este destinat uzului personal, pentru transportul persoanelor, fara a se depasi sarcina maxima admisa.

NU ESTE PROIECTAT PENTRU UZ INDUSTRIAL!

Pregatirea pentru punerea in functiune



Inainte de a incepe deplasarea verificati ca toate componentele vehiculului sa fie in regula (daca anvelopele sunt umflate, daca franele functioneaza, etc...).

1. Afisaj bord



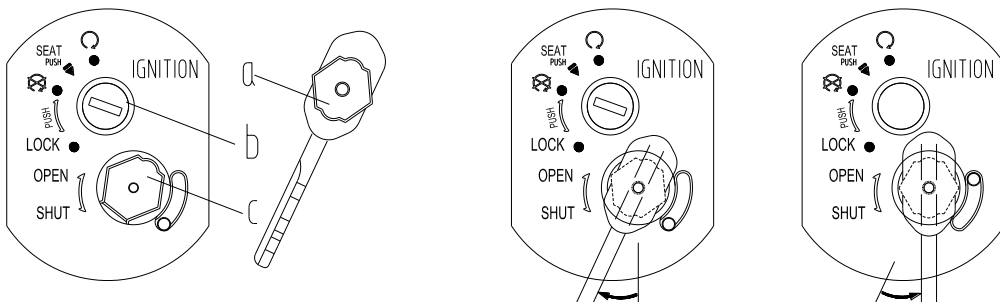
- Vitezometru: indica viteza vehiculului in km/ora. In timpul stationarii, cand frana de stationare este activata, pe ecran apare "P". Pentru a incepe deplasarea, mai intai trebuie sa dezactivati frana de stationare.

- Indicator baterie: cand indicatorul se afla in zona verde, bateria este incarcata si exista suficienta energie electrica pentru a incepe deplasarea, iar atunci cand indicatorul se afla in ultima zona rosie, indica faptul ca puterea este insuficienta si ar trebui incarcata la timp.

- Indicator viteze: in functie de viteza selectata, pe ecran se afiseaza "1", "2" sau "3".

- Indicator lumini: atunci cand luminile sunt pornite, pe ecran apare semnalul corespunzator acestora.

2. Contact (intrerupator)



Cheia de deschidere/inchidere a capacului de blocare: Introduceti cheia (a) in orificiul (c) și rotiti in sensul acelor de ceasornic, iar capacul de blocare a contactului (b) va fi deschis. Cand dotiti sa blocati contactul (b) urmati pasii de mai sus si rotiti in sens invers acelor de ceasornic.

Contactul electric: Introduceți cheia în contactul (b), după ce l-ai deblocat conform pașilor de mai sus. Când cheia este rotită în poziția "○", circuitul este pornit, vehiculul poate rula și cheia nu poate fi scoasă. Când cheia este rotită în poziția "⊗", circuitul este oprit, vehiculul nu poate fi folosit și cheia poate fi scoasă.

3. Comenzi aflate pe partea stanga a ghidonului

- Selector faza: când întrerupătorul farului este în poziția "☞", este pornita faza scurta. În poziția "☞☞" este pornita faza lunga.
- Semnalizarea: când vehiculul electric trebuie să schimbe direcția de mers, apăsați comutatorul de semnalizare la stanga sau la dreapta "☞☜" conform cu direcția de deplasare. Pentru a opri indicatorul de direcție, mutați comutatorul în poziția "0".
- Butonul de claxon: apăsând butonul "☞" vehiculul emite un sunet de avertizare.



4. Comenzi aflate pe partea dreapta a ghidonului

- Întrerupător far: când selectorul este în poziția "0" farul este oprit. În poziția "☞☜" se aprind luminile de semnalizare pe timp de noapte în caz de staționare. În poziția "☞☞" farul este aprins.
- Buton frână staționară: apăsând acest buton se activează frâna electronică de staționare, împiedicând deplasarea accidentală a vehiculului.
- Comutator trepte de viteză: puteți alege un nivel diferit de viteză pentru a conduce vehiculul apăsând comutatorul "1", "2" sau "3".



5. Maneta accelerație

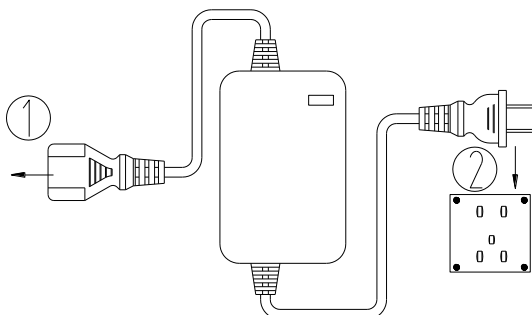
Verificați ca indicatorul luminos funcționează pe tabloul de bord după ce alimentarea a fost pornită. Apăsați accelerația în sens invers acelor de ceas (spre interior), scuterul începe să se miște.



6. Incarcarea bateriei

Înainte de a conecta vehiculul la o priză electrică, contactul trebuie să fie în poziția oprit (opriți alimentarea vehiculului). Vehiculul utilizează o baterie plumb-acid de 72V. Ar trebui să vă încarcați vehiculul electric după fiecare călătorie. De asemenea trebuie să vă încarcați vehiculul electric dacă nu a fost folosit timp de 30 de zile sau mai mult.

Introduceți stecherul de ieșire în priză de încărcare a vehiculului electric "①" și conectați stecherul de intrare la priză de perete "②". Bateria este complet încărcată când indicatorul încărcătorului este verde. Acordați un timp de încărcare suplimentar de 1-2 ore pentru a o mai bună funcționare a bateriei. Scoateți stecherul de intrare a încărcătorului și apoi stecherul de ieșire când încărcarea este completă.



Avertizare!

- 1. Nu asezati bateria langa surse de caldura sau de foc. Nu expuneti incarcatorul in apropierea apei.**
- 2. Pentru siguranta, va rugam sa utilizati incarcatorul exclusiv pentru a incarca bateria. Va rugam sa urmati instructiunile de incarcare.**

Punerea in functiune

1. Porniti vehiculul conform indicatilor prezentate mai sus in sectiunea "contact (intrerupator)".
2. Aprindeti luminile de deplasare.
3. Verificati afisajul bordului pentru verificarea eventualelor erori si pentru a va asigura ca bateria este incarcata.
4. Dezactivati frana de stationare.
5. Selectati treapta de viteza inferioara.
6. Actionati usor maneta de acceleratie pentru ca vehiculul incepe sa se puna in miscare.

ATENTIE! Pornirea se face in treapta inferioara de viteza pentru a evita o deplasare rapida a vehiculului, existand riscul accidentarii utilizatorului.

Intretinere si verificare

1. Verificare periodica

Vehiculele electrice in timpul utilizarii vor produce grade variate de slabire si uzura mecanica; daca nu efectuati o intretinere regulata, se va ajunge la scaderea performantelor, a fiabilitatii, a sigurantei vehiculelor electrice, dar si la scurtarea duratei de viata a acestora.

Prin intretinerea regulata corecta, se pot elimina in timp eventualele probleme minore, astfel incat sa puteti conduce in siguranta.

Pentru o intretinere corecta, trebuie urmati pasii urmatoari:

- Asigurati-va ca manerul acceleratiei se poate roti liber, fara a se bloca.
- Asigurati-va ca functionarea manetei de frana este usoara si flexibila, iar efectul de franare indeplineste cerintele. Cand frana este eliberata, sabotii de frana se elibereaza automat si nu exista frecare.
- Amortizoarele din fata si din spate sunt stabile si fiabile, presiunea in anvelope este normala, iar partile electrice ale fiecărei parti functioneaza normal.
- Nu exista nici o slabire in elementele de fixar, iar aspectul vehiculului este curat si ordonat.
- Fiecare punct de lubrifiere este complet lubrifiat fara scurgeri de ulei.
- Conexiunea bateriei nu este slabita, iar fixarea este buna.

2. Verificare zilnica

Starea vehiculelor se poate schimba in fiecare zi. Pentru a asigura siguranta la conducere, urmatoarele elemente trebuie verificate inainte de a conduce in fiecare zi:

- Functionarea luminilor indicatoare si a instrumentelor de bord.
- Starea de functionare a sistemului de iluminat.
- Starea de functionare a lampii de semnalizare si a claxonului.
- Cursa manetei de frana.
- Presiunea in anvelope si starea de uzura.
- Verificare nivelului lichidului din baterie si starea acesteia.

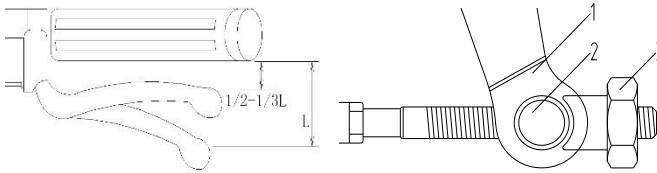
3. Verificare si reglare frana

Frana este direct legata de siguranta personala, așa ca trebuie verificata inainte de fiecare deplasare si reglata de fiecare data cand este nevoie. Verificati cursa libera a franei (distanța de actionare a franei pana cand aceasta incepe sa functioneze), aceasta nu trebuie sa fie mai mica de jumatate din valoarea reglajului. Daca cursa nu este corecta, aceasta trebuie reglata urmand pasii de mai jos:

- Slabiti piulita de blocare de la capatul inferior al cablului de frana, inșurubati sau scoateti piulita de reglare pana cand se ajunge la jocul corect al manerului franei din fata, apoi blocati piulita.

- Rotirea piulitei de reglare in sensul acelor de ceasornic va reduce jocul manerului franei din fata, in timp ce rotirea acesteia in sens invers acelor de ceasornic va crește jocul. Dupa reglare, ridicati roata din fata de pe sol și nu ar trebui sa existe rezistenta la la rotire.

Daca dupa ce ati urmat pasii de mai sus cursa franei inca nu este corecta, trebuie sa verificati placulete de frana deoarece exista posibilitatea ca acestea sa fie uzate si trebuie inlocuite.



4. Verificare amortizor fata

In timpul utilizarii, amortizorul trebuie inspectat cu atentie. Daca exista vreo deteriorare sau defectiune, acesta va fi inlocuit la timp. Curatati regulat manerul furcii din fata.

5. Verificare anvelope

Utilizarea corecta a presiunii in anvelope poate asigura confortul si stabilitatea conducerii vehiculelor electrice si poate prelungi durata de viata a anvelopelor. Presiunea in anvelope trebuie verificata frecvent si ajustata in functie de necesitati.

Inainte de a conduce, verificati presiunea in anvelopa cand anvelopa este „rece” si verificati daca exista urme de taiere, cuie sau alte obiecte ascutite incorporate in anvelopa. Verificati janta pentru aparitia unor lovituri sau deformare.

Avertizare!

Umflarea necorespunzatoare a anvelopelor va cauza uzura anormala a acestora si poate duce la accidente. Presiunea scazuta a anvelopelor afecteaza performantele vehiculului si poate duce chiar la pierderea aderenței in timpul mersului.

6. Verificarea si intretinerea bateriei

Pentru a prelungi durata de viata a bateriei, depozitati vehiculul in garaj pentru a preveni temperaturile scazute care pot afecta performanta bateriei.

- Nu demontati sau dispersati celulele bateriei.
- Tineti bateria departe de copii si in zone sigure, ferite de umiditate si temperaturi scazute.
- Nu conectati catodul si anodul incarcatorului in timpul procesului de incarcare si descarcare. Este interzisa utilizarea oricarui conductor pentru a conecta atat catodul, cat si anodul. Acest lucru va provoca un scurtcircuit.
- Este interzisa introducerea bateriei in apa.
- Este interzisa depozitarea bateriei la o temperatura de peste 60°C sau langa sursa de caldura.
- Se interzice lovirea, aruncarea si distrugerea bateriilor, etc.
- Daca bateria emana un miros miros, caldura, fum sau are alta culoare, sau prezinta urme de distrugere sau orice anomalitate, nu mai utilizati bateria si indepartati-o imediat.

7. Intertinere motor si controler

In timpul sezonului ploios, nu lasati apa sa treaca peste linia centrala a motorului. Acest lucru este pentru a proteja motorul de scurt circuit.

Nu apasati atat maneta de frana, cat si pedala de acceleratie la pornirea motorului pentru a preveni deteriorarea altor piese.

Incetiniti vehiculul atunci cand starea drumului nu este buna. Vibratiile mari vor intrerupe conexiunea partilor electrice.

Verificare • Reglare ♦ Lubrifiere ■

Componente care trebuie verificate	zilnic	60 zile	180 zile
1.acceleratia		● ■	● ■
2.parti mecanice cu risc de slabire a suruburilor si componente mobile		● ■	● ■
3.anvelope si consumabile faruri	●		
4.lant		●	● ■
5.saboti frana			♦
6.jante		●	●
7.furca fata		●	●
8.frana	●	● ♦	● ♦
9.claxon, incarcator si baterie	●		

ATENTIE!

1. Verificarea, reglarea, curatarea si lubrifierea se face de catre utilizator, respectand perioadele mentionate in tabelul de mai sus (zilnic, 60 zile si 180 zile) si conform indicatiilor prezentate in manual.
2. Repararea vehiculului si inlocuirea componentelor trebuie facute doar in service autorizat

Curatare

Pastrati curate fantele de ventilatie ale carcasei pentru a preveni supraincalzirea motorului.

- Regulat, de preferat dupa fiecare utilizare curatati echipamentul cu o carpa moale. Daca murdaria persista, utilizati o carpa umezita intr-o solutie de apa si sapun.
- NU utilizati solventi (ca de exemplu: petrol si derivati, alcool) intrucat acestia pot deteriora partile din plastic.

Depozitare

- Intotdeauna inainte de depozitare curatati carcasa cu o carpa putin umezita in apa cu sapun.
- Depozitati unealta intr-un spatiu inaccesibil copiilor intr-o pozitie stabila si sigura intr-un loc racoros si uscat, evitand temperaturile prea ridicate sau scazute.
- Protejati vehiculul fata de actiunea directa a razelor solare si pastrati-o intr-un loc intunecos, daca este posibil.
- Nu pastrati vehiculul ambalat in folie sau in punga de plastic pentru a evita acumularea umiditatii.

ATENTIE! Nerespectarea instructiunilor de utilizare poate duce la pierderea garantiei.



Acest produs este un echipament electric si electronic (EEE). Conform prevederilor Directivei 2012/19/UE si OUG 5/2015, este interzisa eliminarea deseurilor de echipamente electrice si electronice (DEEE) ca deseuri municipale nesortate. Acestea pot afecta mediul si sanatatea umana ca urmare a prezentei substantelor periculoase pe care le contin. Predati DEEE la un centru autorizat de colectare si reciclare a DEEE.